



## Montageanleitung EVO Glas-Wand bzw. Glas-Rahmen

Um eine dauerhafte und einwandfreie Funktion zu garantieren, müssen die Türbänder rechtwinklig und fluchtend untereinander an einem tragfähigen und torsionssteifen Untergrund eingebaut sein. Bereits bei leicht versetztem Einbau ist die einwandfreie dauerhafte Selbstschließung nicht gewährleistet. Bei leicht schrägen Wänden müssen sowohl horizontal wie auch vertikal entsprechende Maßnahmen getroffen werden.

Prinzipiell müssen jegliche relative Bewegungen zwischen Band-Untergrund und Band-Glas ausgeschlossen sein. Die fachgerechte und ordnungsgemäße Montage ist dabei Grundvoraussetzung. Die Glasmaße, die Glasdicke, das Glasgewicht und die Anwendung müssen mit den technischen Unterlagen konform sein.

**! Ein solider Anschlag ist zwingend erforderlich, da das Band eine Vorspannung besitzt. Ferner führt eine Betätigung der Tür in die entgegengesetzte Richtung zur Beschädigung der Bänder.**

	<p><b>Vorbereitung:</b></p> <p>a) Schraubenlänge entsprechend der Glasdicke auswählen</p>		<table border="1" style="width: 100%; border-collapse: collapse;"> <thead> <tr> <th>Glasdicke</th> <th>Schraube</th> </tr> </thead> <tbody> <tr> <td>8-10</td> <td>M6x16</td> </tr> <tr> <td>10-13.52</td> <td>M6x20</td> </tr> <tr> <td>13.52-17.52</td> <td>M6x25</td> </tr> <tr> <td>17.52-21.52</td> <td>M6x30</td> </tr> </tbody> </table>	Glasdicke	Schraube	8-10	M6x16	10-13.52	M6x20	13.52-17.52	M6x25	17.52-21.52	M6x30	<p>b) In Beipack enthaltenen Arretierungspin für Schritt 7-9 aufbewahren!</p>
Glasdicke	Schraube													
8-10	M6x16													
10-13.52	M6x20													
13.52-17.52	M6x25													
17.52-21.52	M6x30													

nur bei 830E

### 1. Vormontage der Bänder in der Flucht auf Türblatt

Glas- und Kontaktflächen sorgfältig mit handelsüblichem Glasreiniger im Bereich der Klemmflächen reinigen. Der Zwischenraum zwischen Band und Glasbohrung muss ausgefüllt sein. Die Funktionalität der Bänder ist nur gewährleistet, wenn das Glasgewicht auf dem Beschlagkörper direkt aufliegt.

### 2-5. Befestigung der Bänder auf dem Untergrund

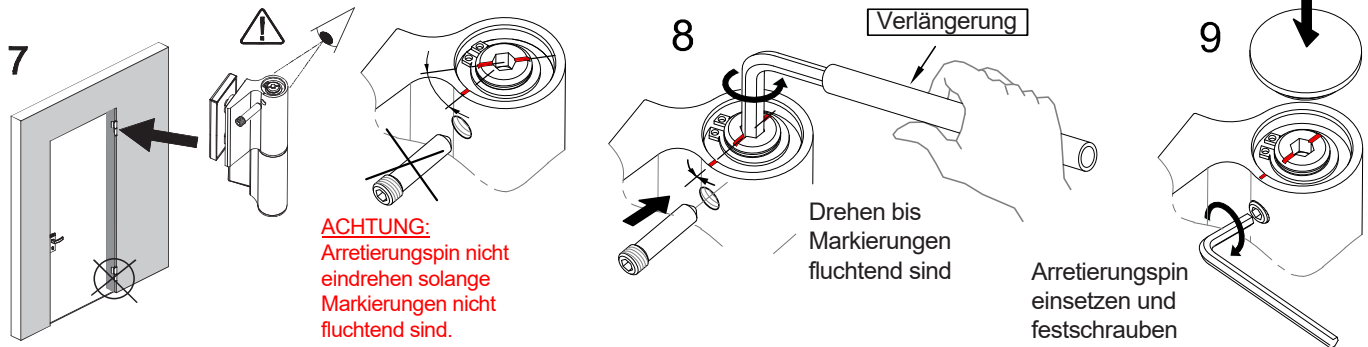
Der Untergrund muss fest, stabil, tragfähig und torsionssteif sein. Ansonsten müssen bauseits alle entsprechenden Maßnahmen getroffen werden. Insbesondere bei einem Einsatz „Auf-Putz“ muss darauf geachtet werden, dass bei Betätigung der Tür keine Bewegungen an der Grundplatte stattfinden oder die Platte in den Putz reingedrückt wird. Die statisch notwendigen Befestigungsmaterialien (Dübel, Schrauben, usw.) für die ordnungsgemäße fachgerechte Montage der Bänder an dem tragenden Baukörper müssen untergrundabhängig und entsprechend den örtlichen Gegebenheiten vom Verarbeiter bauseits festgelegt werden.

### 6. Abdeckkappe für Klemmplatte aufkleben



## Montageanleitung EVO Glas-Wand bzw. Glas-Rahmen

**Zunächst nur am oberen Evo-Band Montageschritte 7-10 vornehmen!**



7. Tür in Anschlagposition (Nullstellung) schließen.

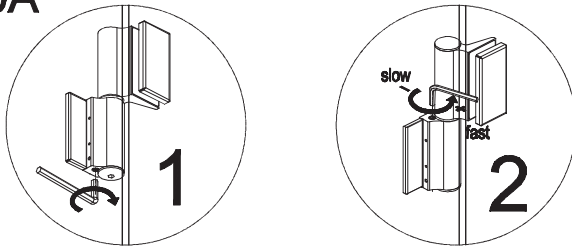
8-9. Arretierungspin anbringen (⚠ Pin **nicht** eindrehen solange Markierung nicht fluchtend ist!)

Mit einem Inbusschlüssel die Stellschraube fluchtend zur Markierung aufdrehen; eventuell die Hebellänge des Inbusschlüssels verlängern. Arretierungspin einsetzen und festschrauben. Obere Deckkappe einsetzen.

10A. Einstellen der Schließgeschwindigkeit ohne Endschwung!

(Zunächst nur am oberen Band)

10A



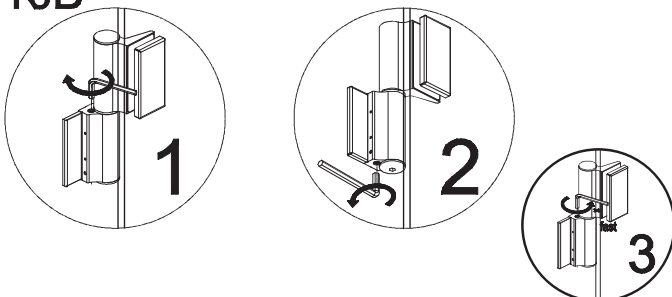
1. Sicherstellen, dass das untere Ventil geschlossen ist.
2. An oberem Ventil die Schließgeschwindigkeit regulieren.

- ⤴ Ventil aufdrehen gegen Uhrzeigersinn  
»»»»» Glastür schließt schneller!
- ⤵ Ventil zudrehen im Uhrzeigersinn  
»»»»» Glastür schließt langsamer!

10B. Einstellen der Schließgeschwindigkeit mit Endschwung!

(Zunächst nur am oberen Band)

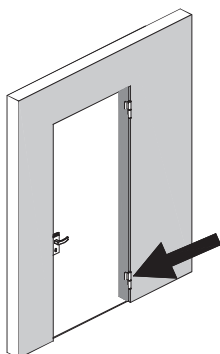
10B



1. Sicherstellen, dass das obere Ventil geschlossen ist.
2. An unterem Ventil die Schließgeschwindigkeit regulieren.
3. Bei Bedarf die Schließgeschwindigkeit am oberen Ventil nachjustieren.

- ⤵ Ventil aufdrehen im Uhrzeigersinn  
»»»»» Glastür schließt schneller!
- ⤴ Ventil zudrehen gegen Uhrzeigersinn  
»»»»» Glastür schließt langsamer!

**Die Schritte 7-10 nun am unteren Band wiederholen!**



Die Schließgeschwindigkeit der Tür wird vom langsameren Band vorgegeben. Zur Erhöhung der Schließgeschwindigkeit muss am langsameren Band die Schließgeschwindigkeit erhöht werden!

⚠ Die Regelventile aller Bänder müssen fachgerecht geöffnet, eingestellt und synchronisiert werden. Wenn die Bänder dauerhaft mit ungeöffneten Ventilen benutzt werden, führt dies unausweichlich zu einer Beschädigung der Bänder.